

Obsługa Inwestycji Budowlanych Izabela Zaczek, ul. Spokojna 10, 18-400 Stare Kupiski,
tel. +48 602-189-476

skt. pocz. 80
tel. 86 215 00 00
ul. Szosa Zambrowska 1/27
18-400 Łomża
STAROSTWO POWIATOWE

EGZ. NR 4

PROJEKT BUDOWLANY

Remont Regionalnej Izby Pamięci
Miejsko Gminnego Ośrodka Kultury

OBIEKT ZABYTKOWY NR REJ. 323

KATEGORIA OBIEKTU BUDOWLANEGO IX

Niniejszym projekt spełnia wymagania
art. 35 ust. 1 prawa budowlanego
i stanowi załącznik do decyzji
Nr 421/2019
z dnia 06.09.2019
wydanej przez Starostwo Powiatowe
w Łomży



ADRES

18-420 Jedwabne, ul. Piękna 8

Działka nr 1284 i 1249 i.e. Jedwabne, drog. Jedwabne
1284/15 JZ

INWESTOR

Miejsko Gminny Ośrodek Kultury
18-420 Jedwabne ul. Piękna 8

ZESPÓŁ PROJEKTOWY:

imię nazwisko	specjalność	nr upr. bud.	nr izby	podpis
tech. Tadeusz Kopańczyk autor projektu budowlanego	Architektoniczna	Łom. 18/81	PDL/BO/0664/01	PROJEKTANT Tadeusz Kopańczyk 18-400 Łomża, ul. Pogodna 10 upr. bud. Nr ewid. ŁOM 18/81 do projektowania bez ograniczeń w specjalności architektoniczno-konstrukcyjnej
inż. Izabela Zaczek asystent projektanta	Architektoniczna			JZ

Łomża, czerwiec 2019r

SPIS TREŚCI:

I. Projekt zagospodarowania działki	3
1. Przedmiot inwestycji	3
2. Istniejący stan zagospodarowania działki	3
3. Opis projektowanych zmian	3
4. Projektowane zagospodarowanie działki	4
5. Zestawienie powierzchni	4
6. Informacja o wpisie do rejestru zabytków	5
7. Wpływ eksploatacji górniczej na teren	5
8. Informacja o przewidywanych zagrożeniach dla środowiska	5
Załączniki formalne:	
I. Oświadczenie projektanta	6
II. Kopia uprawnień budowlanych	7
III. Zaświadczenie o przynależności do IIB	9
II. Projekt architektoniczno-budowlany	10
1. Dane ogólne	10
2. Dane konstrukcyjno-materiałowe – stan istniejący	10
3. Opis techniczny	11
III. Informacja BIOZ	21

I. PROJEKT ZAGOSPODAROWANIA DZIAŁKI

1. Przedmiot inwestycji.

Przedmiotem inwestycji jest remont pomieszczeń Regionalnej Izby Pamięci mieszczącej się na kondygnacji podziemnej. *1800K, 1804K* w *Jedwabnem*

2. Istniejący stan zagospodarowania działki.

1284/5 18, 1249
Działka nr ew. ~~1284~~ położona jest w obrębie miejscowości Jedwabne, gm. Jedwabne. Działka jest zabudowana budynkiem zabytkowego dworu obecnie siedziba Miejsko Gminnego Ośrodka Kultury, wpisanym do rejestru zabytków pod numerem 323 z dnia 14.08.1969 r., parkiem oraz placem manewrowym o podłożu betonowym oraz dojazdem i dojściami dla pieszych. Planowany remont jest kontynuacją funkcji i rodzaju zabudowy istniejącej na przedmiotowej działce. Teren działki posiada spadek w kierunku własnej działki.

3. Opis projektowanych zmian

Projektuje się remont wewnętrzny powierzchni ścian, sufitów i podłóg pomieszczeń Regionalnej Izby Pamięci. Remont będzie polegał na:

a) remoncie klatki schodowej w części prowadzącej na kondygnację podziemną w zakresie:

- oczyszczenie i pomalowanie balustrady schodowej na długości ok 4,75 m,
- skucie płytek gresowych i wyrównanie powierzchni,
- wyrównanie powierzchni ścian i sufitu,
- malowanie wraz z gruntowaniem powierzchni ścian i sufitu,
- ułożenie płytek gresowych,

b) remoncie czterech pomieszczeń piwnicznych:

- skucie płytek gresowych i wyrównanie powierzchni,
- skucie zagrzybionych i zawilgoconych tynków na ścianach,
- odgrzybienie ścian środkiem grzybobójczym,
- skucie odspojonych tynków na ścianach,
- wykonanie nowych tynków wapiennych,
- wyrównanie powierzchni ścian i sufitów,
- wyrównanie powierzchni ościeży okiennych,
- ułożenie płytek gresowych,
- pomalowanie powierzchni ścian i sufitów,

Obsługa Inwestycji Budowlanych Izabela Zaczek, ul. Spokojna 10, 18-400 Stare Kupiski,
tel. +48 602-189-476

STAROSTWO POWIATOWE
ul. Szosa Zambrowska 1/27
tel. 86 215 69 80, fax 86 215 69 04
skr. pocz. 80

6. Budynek wpisanym do rejestru zabytków pod numerem 323 z dnia 14.08.1969 r. i podlega ochronie
7. Projektowana inwestycja nie narusza interesów osób trzecich, nie koliduje i nie przekracza granicy terenu.
8. Zaopatrzenie we wszystkie media : pozostają bez zmian.
9. Działka nie znajduje się w granicach terenu górniczego.
10. Obiekt nie stanowi zagrożenia dla środowiska oraz higieny i zdrowia użytkowników .

PROJEKTANT

Tadeusz Kopańczyk
18-400 Łomża, ul. Pogodna 10
upr. bud. Nr ewid. ŁOM 18/81
do projektowania bez ograniczeń

Opracował: w specjalności architektoniczno-konstrukcyjnej

Izabela Zaczek



II. PROJEKT ARCHITEKTONICZNO-BUDOWLANY

OPIS TECHNICZNY

1. Dane ogólne

1.1. Podstawa opracowania – zlecenie Miejsko Gminnego Ośrodka Kultury

1.1. Inwentaryzacja architektoniczna – budynek jednokondygnacyjny z poddaszem użytkowym, murowany, częściowo podpiwniczony o dachu czterospadowym kryty blachą stalową, powlekaną, płaską.

- powierzchnia zabudowy budynku	614,16 m ²
- powierzchnia zabudowy tarasu	294,80 m ²
razem powierzchnia zabudowy	908,96 m ²
- powierzchnia użytkowa	897,60 m ²
- kubatura	3590,53 m ³

1.2. Ustalenia z Inwestorem zakresu robót.

1.3. Lokalizacja – na działce budowlanej o numerze geodezyjnym 1284/5; 1249 *MS* przy ul. Pięknej 8 w m. Jedwabne

1.4. Mapa zasadnicza w skali 1:500

1.5. Budynek dworu jest wpisany do rejestru zabytków pod numerem 323 z dnia 14.08.1969 r.

2. Dane konstrukcyjno materiałowe – stan istniejący.

2.1. Ściany – piwnic z cegły ceramicznej pełnej oraz kamienia, ściany parteru zewnętrzne z cegły ceramicznej pełnej gr. 2 ½ cegły, wewnętrzne z cegły ceramicznej pełnej gr. 2- uch cegieł. Ściany zewnętrzne jak i wewnętrzne tynk cem.- wap kat III.

2.2. Stropy – konstrukcji mieszanej nad piwnicą są trzy rodzaje tj, płyta Kleina na belkach stalowych oraz łukowe nad parterem strop akermana, na poddaszu drewniane ocieplony nad częścią użytkową płytami z supremy

2.3. Więźba dachowa - drewniana konstrukcji płatwiowo – kleszczowej , pokrycie blachą stalową powlekaną układana na rąbek stojący w odstępach około 60 cm. Obróbki blacharskie , z blachy płaskiej ocynkowanej powlekanej.

2.2. Stolarka okienna z drewna mahoniowego w kolorze białym - szklenie pakietami szybowymi jednokomorowymi szkłem „antysol” w kolorze

grafitowym z wypełnieniem przestrzeni międzyszybowej argonem o współczynniku $k \leq 1,0$

- 2.3. Stolarka drzwiowa - drzwi drewniane zewnętrzne z drewna mahoniowego w kolorze mahoni, szklone w górnej partii szkłem bezpiecznym P4 nieprzezroczystym.
- 2.4. Tynki zewnętrzne - tynk cienkowarstwowy silikatowy o grubości ziarna 1,5 – 2,0 mm.
- 2.3. Dojazd, dojścia oraz plac manewrowy utwardzony kostką betonową.
- 2.4. Schody zewnętrzne – płytki gres mrozoodporne i antypoślizgowe o wymiarach 40x40 układane na klej

3. Opis techniczny do wykonanych poszczególnych elementów podczas remontu.

a. Remont klatki schodowej (K1) – zakres prac:

- oczyszczenie i pomalowanie balustrady schodowej stalowej na długości ok 4,75 m.
- skucie płytek gresowych i wyrównanie powierzchni. Istniejące płytki gresowe na spocznikach, stopniach i podstopniach należy skuć. Na powierzchnię po skuciu gresu należy nałożyć zaprawę naprawczą do betonu np. ATLAS FILER S, następnie zaprawę wyrównującą np. ATLAS ZW 330.
- wyrównanie powierzchni ścian i sufitu. Przed przystąpieniem do robót należy dokładnie przejrzeć powierzchnię ścian i sufitów, w celu odnalezienia miejsc spękań. Ewentualne szczeliny wypełnić elastyczną masą akrylową. Nie należy stosować do tego celu mas silikonowych. Drobne odpryski i pęknięcia tynków należy wypełnić gładzią tynkową. W przypadku odspojenia tynków od powierzchni ściany należy wykonać naprawę tych tynków. Powierzchnię ścian i sufitów należy oczyścić z kurzu, usunąć niepotrzebne gwoździe, haki itp. W przypadku gdy warstwa farby na ścianie jest zbyt gruba lub gdy się łuszczy, należy ją bezwzględnie usunąć. Powierzchnię wyrównać masą szpachlową.
- malowanie wraz z gruntowaniem powierzchni ścian i sufitu. Przygotowane powierzchnie ścian i sufitów należy zagruntować. Po wyschnięciu nanieść 2 warstwy farby dyspersyjno-krzemianowej.
- ułożenie płytek gresowych. Na przygotowaną powierzchnię ułożyć gres: np. Virginia Stopnica Prosta Mat. 30 x 30 cm, wykonać cokół z płytek gresowych np. Virginia Cokół Mat. 7.2 x 30 cm.

Dane techniczne:

- Format: **30 x 30 cm**
- Technologia :**gres techniczny**
- Powierzchnia: **mat**
- Grubość: **7,2 mm**
- Gatunek: **1**
- Błyszcząca: **nie**
- Tonalna: **wzór powtarzalny**
- Rektyfikacja: **nie**
- Mrozoodporność: **tak**
- Antypoślizgowość: **R10**
- Ścieralność: **ścieralność wgłębna max. 175**
- Zamierzone zastosowanie lub zastosowania: **płytki ceramiczne do układania podłóg we wnętrzach, włączając schody, w budynkach użyteczności publicznej**
- Dokumenty odniesienia: **deklaracja właściwości użytkowych, atest higieniczny, certyfikat antypoślizgowości**

b. Remont czterech pomieszczeń piwnicznych:

3.2.1. Remont pomieszczenia gospodarczego (0.1) – zakres prac:

- zerwanie wykładziny PCV i wyrównanie powierzchni. Należy wypełnić ubytki, zagłębienia i zniwelować nierówności zaprawą wyrównującą np. ATLAS ZW 330.
- wyrównanie powierzchni ścian i sufitu. Przed przystąpieniem do robót należy dokładnie przejrzeć powierzchnię ścian i sufitów, w celu odnalezienia miejsc spękań. Ewentualne szczeliny wypełnić elastyczną masą akrylową. Nie należy stosować do tego celu mas silikonowych. Drobne odpryski i pęknięcia tynków należy wypełnić gładzią tynkową wapienną. W przypadku odspojenia tynków od powierzchni ściany należy wykonać naprawę tych tynków. Powierzchnię ścian i sufitów należy oczyścić z kurzu, usunąć niepotrzebne gwoździe, haki itp. W przypadku gdy warstwa farby na ścianie jest zbyt gruba lub gdy się łuszczy, należy ją bezwzględnie usunąć. Powierzchnię wyrównać gładzią szpachlową wapienną.
- wyrównanie powierzchni ościeży okiennych. Ewentualne szczeliny wypełnić elastyczną masą akrylową. Drobne odpryski i pęknięcia tynków wypełnić gładzią tynkową. Wykonać

naprawę tynków. Usunąć warstwy farby, które się łuszczą. Powierzchnię wyrównać masą szpachlową wapienną.

- wymiana rury kanalizacyjnej żeliwnej na PCV na odcinku ok. 1,60 m. uszkodzona rurę kanalizacyjną należy zdemontować i w jej miejsce zamontować rurę kanalizacyjną PCV Ø 160 mm
- pomalowanie powierzchni ścian i sufitów. Przygotowane powierzchnie ścian i sufitu należy zagruntować. Po wyschnięciu nanieść 2 warstwy farby dyspersyjno-krzemianowej.
- ułożenie płytek gresowych. Na przygotowaną powierzchnię ułożyć gres: np. Virginia Gres Sól-Pieprz Mat. 30x30, wykonać cokół z płytek gresowych np. Virginia Cokół Mat. 7.2 x 30 cm.

Dane techniczne:

- Format: **30 x 30 cm**
 - Technologia :**gres techniczny**
 - Powierzchnia: **mat**
 - Grubość: **7,2 mm**
 - Gatunek: **1**
 - Błyszcząca: **nie**
 - Tonalna: **wzór powtarzalny**
 - Rektyfikacja: **nie**
 - Mrozoodporność: **tak**
 - Antypoślizgowość: **R10**
 - Ścieralność: **ścieralność wgłębna max. 175**
 - Zamierzone zastosowanie lub zastosowania: płytki ceramiczne do układania podłóg we wnętrzach, w budynkach użyteczności publicznej
 - Dokumenty odniesienia: deklaracja właściwości użytkowych, atest higieniczny, certyfikat antypoślizgowości
- wymiana stolarki drzwiowej, wewnętrznej wraz z ościeżnicą. Istniejącą ościeżnicę stalową należy zdemontować i w jej miejsce zamontować ościeżnicę drzwiową stalową malowaną proszkowo na kolor biały. Zamontować skrzydło drzwiowe, płytowe, kolor biały o następujących parametrach:
- ramiak skrzydła wypełniony pełną płytą wiórową, całość obustronnie oklejona płytą HDF pokrytą laminatem CPL (0,2mm).

- skrzydła okleinowane
- montaż krat antywłamaniowych, wewnętrznych, jednoskrzydłowych, otwieranych, montowanych we wnęce okiennej, wykonanych ze stalowych profili kwadratowych (kolor biały)

3.2.2. Remont hollu (0.2) – zakres prac:

- skucie płytek gresowych i wyrównanie powierzchni. Na powierzchnię po skuciu gresu należy nałożyć zaprawę naprawczą do betonu np. ATLAS FILER S, następnie zaprawę wyrównującą np. ATLAS ZW 330.
- wyrównanie powierzchni ścian i sufitu. Przed przystąpieniem do robót należy dokładnie przejrzeć powierzchnię ścian i sufitów, w celu odnalezienia miejsc spękań. Ewentualne szczeliny wypełnić elastyczną masą akrylową. Nie należy stosować do tego celu mas silikonowych. Drobne odpryski i pęknięcia tynków należy wypełnić gładzią tynkową wapienną. W przypadku odspojenia tynków od powierzchni ściany należy wykonać naprawę tych tynków. Powierzchnię ścian i sufitów należy oczyścić z kurzu, usunąć niepotrzebne gwoździe, haki itp. W przypadku gdy warstwa farby na ścianie jest zbyt gruba lub gdy się łuszczy, należy ją bezwzględnie usunąć. Powierzchnię wyrównać gładzią szpachlową wapienną.
- wyrównanie powierzchni ościeży okiennych. Ewentualne szczeliny wypełnić elastyczną masą akrylową. Drobne odpryski i pęknięcia tynków wypełnić gładzią tynkową. Wykonać naprawę tynków. Usunąć warstwy farby, które się łuszczą. Powierzchnię wyrównać masą szpachlową wapienną.
- pomalowanie powierzchni ścian i sufitu. Przygotowane powierzchnie ścian i sufitu należy zagruntować. Po wyschnięciu nanieść 2 warstwy farby dyspersyjno-krzemianowej.
- ułożenie płytek gresowych. Na przygotowaną powierzchnię ułożyć gres: np. Virginia Gres Sól-Pieprz Mat. 30x30, wykonać cokół z płytek gresowych np. Virginia Cokół Mat. 7,2 x 30 cm.

Dane techniczne:

- Format: 30 x 30 cm
- Technologia :gres techniczny
- Powierzchnia: mat
- Grubość: 7,2 mm
- Gatunek: 1

- Błyszcząca: **nie**
- Tonalna: **wzór powtarzalny**
- Rektyfikacja: **nie**
- Mrozoodporność: **tak**
- Antypoślizgowość: **R10**
- Ścieralność: **ścieralność wgłębna max. 175**
- Zamierzone zastosowanie lub zastosowania: płytki ceramiczne do wykładania podłóg we wnętrzach, w budynkach użyteczności publicznej
- Dokumenty odniesienia: deklaracja właściwości użytkowych, atest higieniczny, certyfikat antypoślizgowości

- wymiana stolarki drzwiowej, wewnętrznej wraz z ościeżnicą. Istniejącą ościeżnicę stalową należy zdemontować i w jej miejsce zamontować ościeżnicę drzwiową stalową malowaną proszkowo na kolor biały. Zamontować skrzydło drzwiowe, płytowe, kolor biały o następujących parametrach:

- ramiak skrzydła wypełniony pełną płytą wiórową, całość obustronnie oklejona płytą HDF pokrytą laminatem CPL (0,2mm).

- skrzydła okleinowane

- montaż krat antywłamaniowych, wewnętrznych, jednoskrzydłowych, otwieranych, montowanych we wnęce okiennej, wykonanych ze stalowych profili kwadratowych (kolor biały)

- montaż grzejnika stalowego, płytowego z zaworem termostatycznym. Dobrano grzejnik płytowy, składający się z dwóch płyt grzewczych i dwóch radiatorów wysokość - 600 mm, długość - 1400 mm.

3.2.3. Remont pomieszczenia Regionalnej Izby Pamięci (0.3) – zakres prac:

- skucie płytek gresowych i wyrównanie powierzchni. Na powierzchnię po skuciu gresu należy nałożyć zaprawę naprawczą do betonu np. ATLAS FILER S, następnie zaprawę wyrównującą np. ATLAS ZW 330.

- wyrównanie powierzchni ścian i sufitu. Przed przystąpieniem do robót należy dokładnie przejrzeć powierzchnię ścian i sufitów, w celu odnalezienia miejsc spękań. Ewentualne szczeliny wypełnić elastyczną masą akrylową. Nie należy stosować do tego celu mas silikonowych. Drobne odpryski i pęknięcia tynków należy wypełnić gładzią tynkową wapienną. W przypadku odspojenia tynków od powierzchni ściany należy wykonać naprawę

tych tynków. Powierzchnię ścian i sufitów należy oczyścić z kurzu, usunąć niepotrzebne gwoździe, haki itp. W przypadku gdy warstwa farby na ścianie jest zbyt gruba lub gdy się łuszczy, należy ją bezwzględnie usunąć. Powierzchnię wyrównać gładzią szpachlową wapienną. Istniejącą cegłę oczyścić z pyłu, kurzu oraz powierzchniowych zabrudzeń i zaimpregnować środkiem do impregnacji cegły, hydrofobizującym, nie zmieniającym barwy. Belki drewniane podstropowe oczyścić i zabezpieczyć lakierobejcą. Przed malowaniem lakierobejcą należy wykonać wymalowanie próbne w celu sprawdzenia kompatybilności powłok.

- wyrównanie powierzchni ościeży okiennych. Ewentualne szczeliny wypełnić elastyczną masą akrylową. Drobne odpryski i pęknięcia tynków wypełnić gładzią tynkową. Wykonać naprawę tynków. Usunąć warstwy farby, które się łuszczą. Powierzchnię wyrównać masą szpachlową wapienną. Istniejące podokienniki drewniane oczyścić i pomalować lakierobejcą. Przed malowaniem lakierobejcą należy wykonać wymalowanie próbne w celu sprawdzenia kompatybilności powłok.

- pomalowanie powierzchni ścian i sufitu. Przygotowane powierzchnie ścian i sufitu należy zagruntować. Po wyschnięciu nanieść 2 warstwy farby dyspersyjno-krzemianowej.

- ułożenie płytek gresowych. Na przygotowaną powierzchnię ułożyć gres: np. Virginia Gres Sól-Pieprz Mat. 30x30, wykonać cokół z płytek gresowych np. Virginia Cokół Mat. 7.2 x 30 cm.

Dane techniczne:

- Format: **30 x 30 cm**
- Technologia :**gres techniczny**
- Powierzchnia: **mat**
- Grubość: **7,2 mm**
- Gatunek: **1**
- Błyszcząca: **nie**
- Tonalna: **wzór powtarzalny**
- Rektyfikacja: **nie**
- Mrozoodporność: **tak**
- Antypoślizgowość: **R10**
- Ścieralność: **ścieralność wgłębna max. 175**

- Zamierzone zastosowanie lub zastosowania: płytki ceramiczne do wykładania podłóg we wnętrzach, w budynkach użyteczności publicznej
 - Dokumenty odniesienia: deklaracja właściwości użytkowych, atest higieniczny, certyfikat antypoślizgowości
- montaż krat antywłamaniowych, wewnętrznych, jednoskrzydłowych, otwieranych, montowanych we wnęce okiennej, wykonanych ze stalowych profili kwadratowych (kolor biały)
 - montaż grzejnika stalowego, płytowego z zaworem termostatycznym (szt. 3). Dobrano grzejniki płytowe, składające się z dwóch płyt grzewczych i dwóch radiatorów wysokość - 600 mm, długość - 1400 mm.

3.2.4. Remont korytarza (0.4) – zakres prac:

- skucie płytek gresowych i wyrównanie powierzchni. Na powierzchnię po skuciu gresu należy nałożyć zaprawę naprawczą do betonu np. ATLAS FILER S, następnie zaprawę wyrównującą np. ATLAS ZW 330.
- wyrównanie powierzchni ścian i sufitu. Przed przystąpieniem do robót należy dokładnie przejrzeć powierzchnię ścian i sufitów, w celu odnalezienia miejsc spękań. Ewentualne szczeliny wypełnić elastyczną masą akrylową. Nie należy stosować do tego celu mas silikonowych. Drobne odpryski i pęknięcia tynków należy wypełnić gładzią tynkową wapienną. W przypadku odspojenia tynków od powierzchni ściany należy wykonać naprawę tych tynków. Powierzchnię ścian i sufitów należy oczyścić z kurzu, usunąć niepotrzebne gwoździe, haki itp. W przypadku gdy warstwa farby na ścianie jest zbyt gruba lub gdy się łuszczy, należy ją bezwzględnie usunąć. Powierzchnię wyrównać gładzią szpachlową wapienną. Istniejącą cegłę oczyścić z pyłu, kurzu oraz powierzchniowych zabrudzeń i zaimpregnować środkiem do impregnacji cegły, hydrofobizującym, nie zmieniającym barwy.
- wyrównanie powierzchni wnek ściennych. Ewentualne szczeliny wypełnić elastyczną masą akrylową. Drobne odpryski i pęknięcia tynków wypełnić gładzią tynkową. Wykonać naprawę tynków. Usunąć warstwy farby, które się łuszczą. Powierzchnię wyrównać masą szpachlową wapienną. Istniejące podokienniki drewniane oczyścić i pomalować lakierobejcą. Przed malowaniem lakierobejcą należy wykonać wymalowanie próbne w celu sprawdzenia kompatybilności powłok.
- pomalowanie powierzchni ścian i sufitu. Przygotowane powierzchnie ścian i sufitu należy zagruntować. Po wyschnięciu nanieść 2 warstwy farby dyspersyjno-krzemianowej.

- ułożenie płytek gresowych. Na przygotowaną powierzchnię ułożyć gres: np. Virginia Gres Sól-Pieprz Mat. 30x30, wykonać cokół z płytek gresowych np. Virginia Cokół Mat. 7.2 x 30 cm.

Dane techniczne:

- Format: **30 x 30 cm**
- Technologia :**gres techniczny**
- Powierzchnia: **mat**
- Grubość: **7,2 mm**
- Gatunek: **1**
- Błyszcząca: **nie**
- Tonalna: **wzór powtarzalny**
- Rektyfikacja: **nie**
- Mrozoodporność: **tak**
- Antypoślizgowość: **R10**
- Ścieralność: **ścieralność wgłębna max. 175**
- Zamierzone zastosowanie lub zastosowania: płytki ceramiczne do wykładania podłóg we wnętrzach, w budynkach użyteczności publicznej
- Dokumenty odniesienia: deklaracja właściwości użytkowych, atest higieniczny, certyfikat antypoślizgowości

c) Remont korytarza i łazienki (0.5, 0.6, 0.7) – zakres prac:

- skucie płytek gresowych i wyrównanie powierzchni. Na powierzchnię po skuciu gresu należy nałożyć zaprawę naprawczą do betonu np. ATLAS FILER S, następnie zaprawę wyrównującą np. ATLAS ZW 330.
- wyrównanie powierzchni ścian. Przed przystąpieniem do robót należy dokładnie przejrzeć powierzchnię ścian i sufitów, w celu odnalezienia miejsc spękań. Ewentualne szczeliny wypełnić elastyczną masą akrylową. Nie należy stosować do tego celu mas silikonowych. Drobne odpryski i pęknięcia tynków należy wypełnić gładzią tynkową wapienną. W przypadku odspojenia tynków od powierzchni ściany należy wykonać naprawę tych tynków. Powierzchnię ścian należy oczyścić z kurzu, usunąć niepotrzebne gwoździe, haki itp. W przypadku gdy warstwa farby na ścianie jest zbyt gruba lub gdy się łuszczy, należy ją bezwzględnie usunąć. Powierzchnię wyrównać gładzią szpachlową wapienną.

- wykonanie sufitu podwieszanego. Istniejący sufit z płyt g-k należy zdemontować na całej powierzchni. Należy wykonać sufit podwieszany jednorodny z pokryciem z płyt gipsowo-kartonowych dedykowany do pomieszczeń mokrych. W suficie zamontować oprawy oświetleniowe.
- wyrównanie powierzchni ościeży okiennych. Ewentualne szczeliny wypełnić elastyczną masą akrylową. Drobne odpryski i pęknięcia tynków wypełnić gładzią tynkową. Wykonać naprawę tynków. Usunąć warstwy farby, które się łuszczą. Powierzchnię wyrównać masą szpachlową wapienną.
- pomalowanie powierzchni ścian i sufitu. Przygotowane powierzchnie ścian i sufitu należy zagruntować. Po wyschnięciu nanieść 2 warstwy farby dyspersyjno-krzemianowej.
- ułożenie płytek gresowych. Na przygotowaną powierzchnię ułożyć gres: np. Virginia Gres Sól-Pieprz Mat. 30x30, wykonać cokół z płytek gresowych np. Virginia Cokół Mat. 7.2 x 30 cm.

Dane techniczne:

- Format: **30 x 30 cm**
 - Technologia :**gres techniczny**
 - Powierzchnia: **mat**
 - Grubość: **7,2 mm**
 - Gatunek: **1**
 - Błyszcząca: **nie**
 - Tonalna: **wzór powtarzalny**
 - Rektyfikacja: **nie**
 - Mrozoodporność: **tak**
 - Antypoślizgowość: **R10**
 - Ścieralność: **ścieralność wgłębna max. 175**
 - Zamierzone zastosowanie lub zastosowania: płytki ceramiczne do układania podłóg we wnętrzach, w budynkach użyteczności publicznej
 - Dokumenty odniesienia: deklaracja właściwości użytkowych, atest higieniczny, certyfikat antypoślizgowości
- montaż krat antywłamaniowych, wewnętrznych, jednoskrzydłowych, otwieranych, montowanych we wnęce okiennej, wykonanych ze stalowych profili kwadratowych (kolor biały)

- montaż grzejnika stalowego, płytowego z zaworem termostatycznym . Dobrano grzejnik płytowy, składający się z trzech płyt grzewczych i trzech radiatorów wysokość - 600 mm, długość - 1400 mm.
- wymiana stolarki drzwiowej, wewnętrznej wraz z ościeżnicą (3 szt.). Istniejącą ościeżnicę stalową należy zdemontować i w jej miejsce zamontować ościeżnicę drzwiową stalową malowaną proszkowo na kolor biały. Zamontować skrzydło drzwiowe, płytowe, kolor biały o następujących parametrach:
 - ramiak skrzydła wypełniony pełną płytą wiórową, całość obustronnie oklejona płytą HDF pokrytą laminatem CPL (0,2mm).
 - skrzydła okleinowane
 - podcięcia WC
- montaż dwóch wentylatorów łazienkowych, wyciągowych w wersji z opóźnieniem czasowym i czujnikiem wilgoci o wydajności **20 m³/h**.
- montaż 2 szt. pomporozdrabniaczy do przetłaczania ścieków z ustępu i umywalki do kanalizacji ogólnej. Silnik o mocy 1500 W, z systemem rozdrabniania z nożem tnącym oraz 2 wejścia o różnych średnicach (100/40 mm).
- wymiana armatury łazienkowej: wc typu kompakt x 2 szt., umywalki na postumencie x 2 szt., baterie umywalkowe x 2 szt.

d) Remont powierzchni zawilgoconych i zagrzybionych

Na powierzchniach zawilgoconych i zagrzybionych należy zeskrobać wszystkie warstwy farby aż do tynku, następnie powierzchnię pokryć środkiem impregnującym przeciwgrzybiczym (preparat musi mieć atest do stosowania wewnątrz pomieszczeń). Następnie należy uzupełnić brak tynku i tak przygotowaną powierzchnię pomalować farbą dyspersyjno-krzemianową.

PROJEKTANT

Tadeusz Kopańczyk
18-400 Łomża, ul. Pogodna 10
upr. bud. Nr ewid. ŁOM 18/81
do projektowania bez ograniczeń
w specjalności architektoniczno-konstrukcyjnej

Opracował:

Izabela Zaczek

Obsługa Inwestycji Budowlanych Izabela Zaczek, ul. Spokojna 10, 18-400 Stare Kupiski,
tel. +48 602-189-476

STAROSTWO POWIATOWE
ul. Szosa Zdobrowiecka 1/27
tel. 86 215 69 80, fax 86 215 69 04
skr. pocz. 80

INFORMACJA

DOTYCZĄCA BEZPIECZEŃSTWA I OCHRONY ZDROWIA

Nazwa i adres obiektu budowlanego:

Remont Regionalnej Izby Pamięci
Miejsko Gminnego Ośrodka Kultury

ADRES

18-420 Jedwabne, ul. Piękna 8
Działka nr ~~1284~~ i 1249

1284/5

INWESTOR

Miejsko Gminny Ośrodek Kultury
18-420 Jedwabne ul. Piękna 8

Projektant:

tech. Tadeusz Kopańczyk

nr uprawnień Łom. 18/81

adres: 18-400 Łomża, ul. Pogodna 10

Asystent projektanta:

inż. Izabela Zaczek

PROJEKTANT

Tadeusz Kopańczyk
18-400 Łomża, ul. Pogodna 10
upr. bud. Nr ewid. ŁOM 18/81
do projektowania bez ograniczeń
w specjalności architektoniczno-konstrukcyjnej

[Signature]

CZĘŚĆ OPISOWA

1. Zakres robót całego zamierzenia budowlanego oraz kolejność realizacji poszczególnych obiektów

Zakres robót obejmuje remont pomieszczeń zlokalizowanych w przyziemiu budynku. Inwestycja ma na celu poprawienie stanu technicznego pomieszczeń objętych opracowaniem.

Prace polegają na:

- Skuciu i wykonaniu nowych tynków wewnętrznych po uprzednim odgrzybieniu ścian;
- Wykonanie nowej stolarki drzwiowej,
- Wykonanie powłok malarskich;
- Wykonaniu nowych posadzek i warstw podłogowych;
- Wykonanie nowych okładzin ściennych.
- Wykonaniu robót demontażowych i rozbiórkowych.

Budynek Miejsko Gminnego Ośrodka Kultury jest budynkiem istniejącym. Jest to budynek wpisany do rejestru zabytków pod nr 323.

Kolejność realizacji prac do uzgodnienia z wykonawcą robót budowlano – montażowych.

Przed przystąpieniem do prac budowlano – montażowych teren należy oznakować tablicami ostrzegawczymi oraz informacyjnymi.

2. Wykaz istniejących obiektów

Na terenie zamierzenia budowlanego zlokalizowany jest tylko budynek zabytkowego dworu, w którym siedzibę mają: Miejsko Gminny Ośrodek Kultury oraz Policja.

3. Elementy zagospodarowania terenu, które mogą stwarzać zagrożenie bezpieczeństwa i zdrowia ludzi

- na terenie inwestycji zlokalizowane są istniejące instalacje elektryczne.

3. Wskazanie przewidywanych zagrożeń, występujących podczas realizacji robót budowlanych

Podczas realizacji robót budowlanych wystąpią zagrożenia bezpieczeństwa i zdrowia ludzi, związane z następującymi robotami budowlano – montażowymi:

- prace z chemia budowlaną;
- prace na wysokościach;
- prace budowlano – montażowe przy realizacji poszczególnych elementów;
- roboty montażowe z wykorzystaniem elektronarzędzi;
- roboty wykończeniowe na rusztowaniach, drabinach
- transportu materiałów i sprzętu;

Czas i skala zagrożeń oraz miejsca szczególne ich występowania związane są ściśle z harmonogramem prac, przyjętym przez wykonawcę i należy je szczegółowo określić w planie BIOZ.

Skala zagrożenia i ich rodzaj związane są z technologią wykonywania robót uważa się za niebezpieczne. Wykonawca ustala czas wykonania poszczególnych elementów robót oraz technologię wykonania.

Z powyższych ustaleń wyniknie ilość zatrudnionych osób i rodzaj zastosowanego sprzętu oraz maszyn i tym podobnych środków realizacji. Miejsca i czas wystąpienia zagrożeń związane są z czasem realizacji i kolejnością wykonywania zadań. Roboty należy realizować z uzgodnieniem z inwestorem i pod nadzorem. Należy wykonać szczegółowy harmonogram prac i uzgodnić z inwestorem sposób zabezpieczania obiektu.

5. Wskazanie sposobu prowadzenia instruktażu pracowników przed przystąpieniem do realizacji robót szczególnie niebezpiecznych.

Prace budowlane, objęte przedmiotowym zamierzeniem, w całości należy uznać za niebezpieczne. Pracownicy, po przejściu ogólnego szkolenia z przepisów BHP i przed przystąpieniem do realizacji poszczególnych obiektów, powinni przejść także szkolenie BHP na placu budowy ze szczegółową informacją o zakresie przewidywanych prac dla poszczególnych pracowników.

Przeprowadzone szkolenie stanowiskowe powinno być potwierdzone w formie pisemnej. Szkolenie może prowadzić osoba uprawniona do prowadzenia szkoleń w zakresie przepisów BHP, właściwych dla danych rodzajów prac budowlano – montażowych w uzgodnieniu z specjalistą BHP.

Obsługa Inwestycji Budowlanych Izabela Zaczek, ul. Spokojna 10, 18-400 Stare Kupiski,
tel. +48 602-189-476

STAROSTWO POWIATOWE
ul. Szosa Zambrowska 1/27
tel. 86 215 69 80, fax 86 215 69 04
skr. pocz. 80

**6. Wskazanie środków technicznych i organizacyjnych, zapobiegających
niebezpieczeństwom wynikającym z wykonywania robót budowlanych w strefach
szczególnego zagrożenia zdrowia lub ich sąsiedztwa**

W przypadku przedmiotowej inwestycji roboty budowlane prowadzone są poza strefami

szczególnego zagrożenia. Należy jednak przewidzieć drogi ewakuacyjno – dojazdowe i
zagospodarować oraz oznakować miejsca podręcznego sprzętu przeciwpożarowego i pierwszej
pomocy oraz telefonu.

Informację opracowano zgodnie z Rozporządzeniem Ministra Infrastruktury z dnia 23 czerwca
2003r. (Dz.U. Nr 120, poz. 1126).

PROJEKTANT

Tadeusz Kopańczyk

18-400 Łomża, ul. Pogodna 10

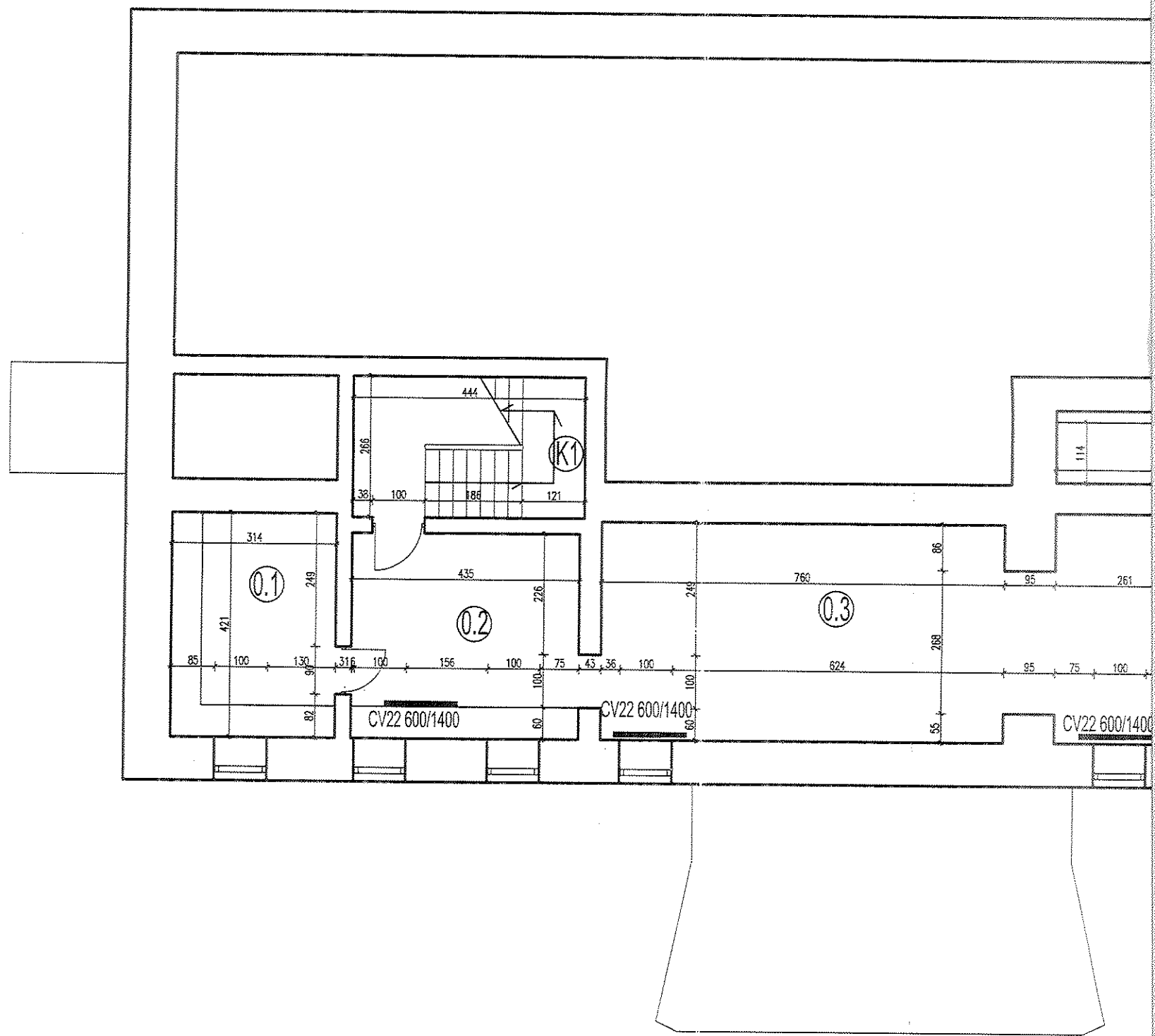
upr. bud. Nr ewid. ŁOM 18/81

do projektowania bez ograniczeń

w specjalności architektoniczno-konstrukcyjnej

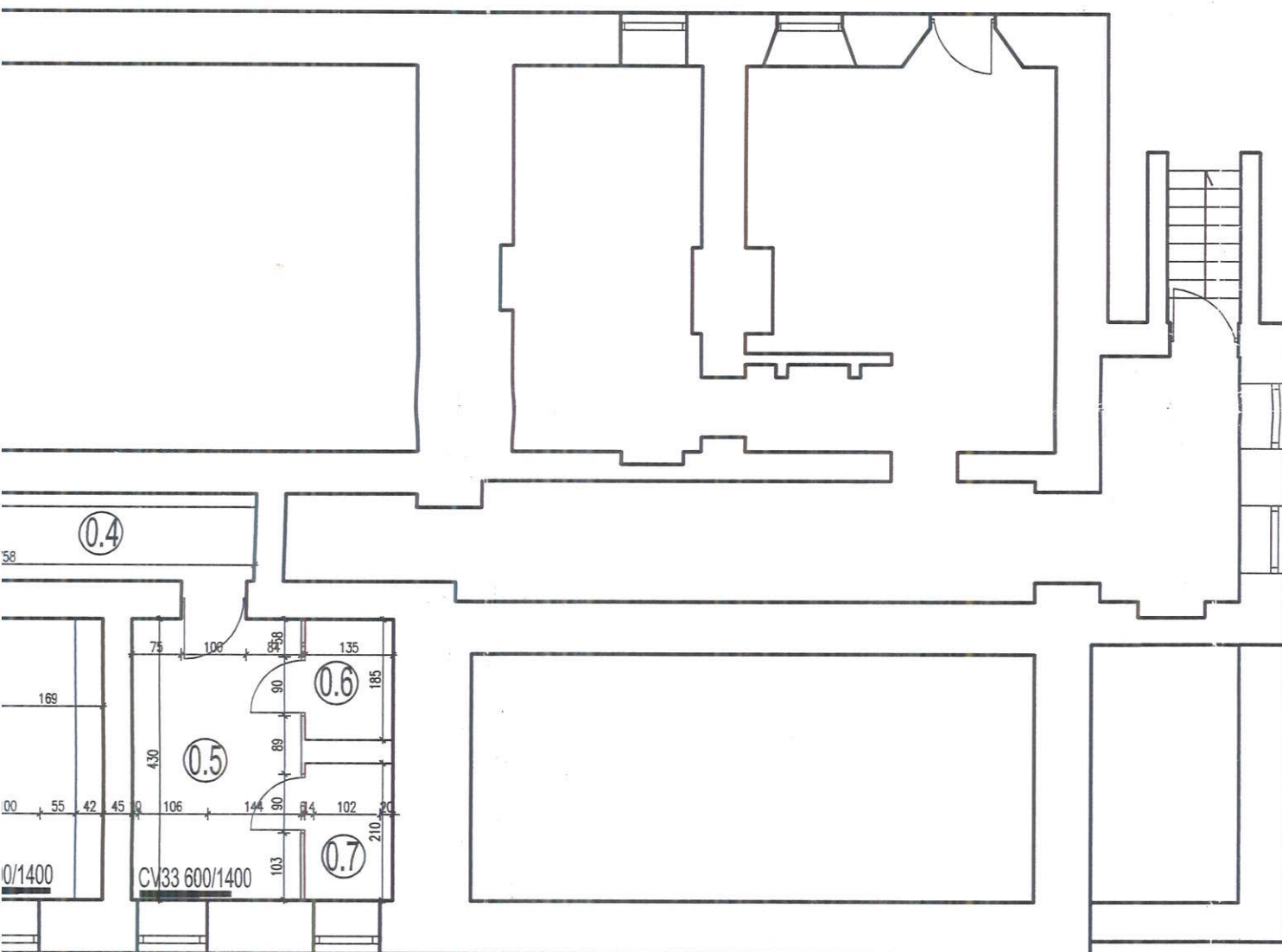
Opracował:

Izabela Zaczek



RZUT PIWNIC

SKALA 1:100



ZESTAWIENIE POWIERZCHNI

Nr	Nazwa	Pow.	Wysokość pomieszczenia
K1	Klatka schodowa	11,5	
0.1	Pom. gospodarcze	13,2	2,12 m
0.2	Holl	16,1	2,10 m
0.3	Pom Regionalnej Izby Pamięci	51,9	2,15 m
0.4	Korytarz	8,64	2,0 m
0.5	Korytarz	11,14	2,25 m
0.6	WC damskie	2,50	2,25 m
0.7	WC męskie	2,84	2,25 m
RAZEM:		117,82 m ²	

Obsługa Inwestycji Budowlanych Izabela Zaczek		
Nazwa projektu: Remont Regionalnej Izby Pamięci	PROJEKTANT Tadeusz Kopańczyk	
Adres: 18-420 Jedwabne, ul. Piękna 8	18-400 Łomża, ul. Pogodna 10 tel. 86 215 69 00, fax 86 215 69 04 skr. pocz. 80	
Projektant: tech. Tadeusz Kopańczyk	Nr uprawnień: Łom. 18/81	Podpis: [Signature]
Asystent projektanta: inż. Izabela Zaczek	Nr uprawnień: [Blank]	Podpis: [Signature]
Nazwa rysunku: Rzut piwnic	Nr Rys.: 1	Skala: 1:100

